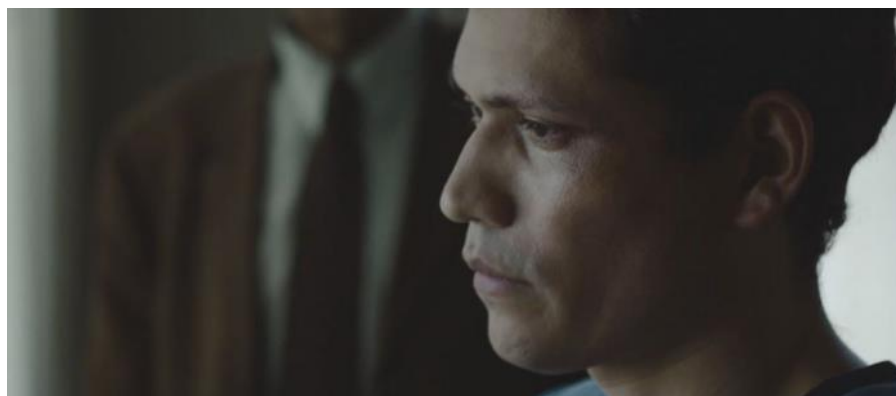


## REMEMBERING TRAUMA : GUIDE DE SOUTIEN À L'ANIMATION EN LIEN AVEC LE FILM<sup>1</sup>



***Remembering trauma*** est un court métrage (16 minutes) qui raconte l'histoire de Manny, un jeune ayant vécu plusieurs traumas au cours de son enfance et son adolescence. Le film offre un aperçu de la manière dont le fonctionnement de Manny est affecté par son histoire de trauma et de la réaction qu'ont différents intervenants des services sociaux face à lui au fil de son parcours.

Le film a été produit pour souligner l'importance d'adopter une «lunette trauma» dans le travail effectué auprès des jeunes en difficulté. Il est libre de droit et a été produit par une équipe de chercheurs aux États-Unis<sup>2</sup> dans une visée de sensibilisation.

Nous vous invitons à visiter le [www.remeberingtrauma.org](http://www.remeberingtrauma.org) (site en anglais) pour visionner le film et pour plus d'information. Notez que le film est en anglais, mais il est possible d'activer les sous-titres en français sur la plateforme *Youtube*.

### Messages clés à transmettre lors de votre animation

- ✓ Le film a été créé pour aider à combler un manque d'information à propos du trauma complexe. Il vise à sensibiliser à l'impact que le trauma peut avoir sur les jeunes et les familles en difficulté.
- ✓ Mal connaître le trauma complexe et ses impacts peut entraîner des diagnostics erronés chez les jeunes en difficulté. Mal diagnostiquer peut faire en sorte que le jeune ne recevra pas les services qui pourraient réellement l'aider.
- ✓ **ATTENTION...Le film contient du matériel sensible. Prenez soin d'avertir les participants qu'ils pourraient être touchés ou troublés par son contenu. Soyez prêts à offrir du soutien au besoin.**

<sup>1</sup> Document produit par le Centre d'expertise de l'Institut universitaire Jeunes en difficulté.

<sup>2</sup> Nathanael Matanick, Cassandra Kissiel (Ph.D), et Tracy Fehrenbach (Ph.D.). Voir le site internet pour plus de détails : [www.rememberingtrauma.org](http://www.rememberingtrauma.org)

## QUELQUES QUESTIONS À ABORDER SUITE AU VISIONNEMENT<sup>3</sup>

1. Est-ce que ce film est pertinent dans votre contexte de travail? Si oui, de quelle façon?
2. Dans votre contexte de travail, vous arrive-t-il de rencontrer des jeunes qui ressemblent à Manny?
  - a. Si oui, en quoi lui ressemblent-ils?
  - b. Selon vous, quelle est la proportion des jeunes avec qui vous travaillez qui pourraient être aux prises avec une histoire de trauma?
  - c. Comment composez-vous avec les défis que ces jeunes présentent (agressivité, impulsivité, difficulté à établir un lien thérapeutique)?
3. Vous est-il plus difficile de travailler avec certains jeunes qu'avec d'autres? Si oui, qu'est-ce qui rend le travail difficile?
  - a. Si vous repensez à ces jeunes avec qui il est difficile de travailler, pouvez-vous faire le lien avec la notion de trauma?
  - b. Est-ce que le fait de connaître leur histoire traumatique pourrait vous inciter à travailler différemment avec eux?
  - c. Quelles sont les stratégies qui se sont avérées efficaces avec eux?
  - d. Selon vous, quels sont les risques à NE PAS tenir compte de l'histoire traumatique ou des symptômes associés au trauma dans votre travail?
4. Selon ce que vous observez dans votre pratique, est-ce que les jeunes portent certains diagnostics qui pourraient avoir été confondus avec des séquelles traumatiques?
  - a. Quels diagnostics peuvent être confondus avec les conséquences du trauma?
  - b. Selon vous, quelles peuvent être les conséquences pour les jeunes qui se voient attribuer ces diagnostics, sans que la composante de trauma ne soit prise en compte?
5. Avez-vous eu de la formation en lien avec le trauma complexe?
  - a. Vous sentez-vous outillés pour répondre aux besoins des jeunes qui ont une histoire de trauma?
6. Trouvez-vous que votre établissement considère la notion de trauma dans l'organisation de ses services?
  - a. Expliquez pourquoi? Identifiez les premiers pas qui pourraient être franchis pour rendre votre établissement plus sensible au trauma?

**Il est d'une importance capitale de reconnaître l'impact que peut avoir le trauma non seulement sur les jeunes et leur famille, mais aussi sur les intervenants. En ce sens, n'hésitez pas à rappeler qu'il est primordial de prendre soin de soi lorsqu'on travaille avec des clientèles ayant vécu des traumas.**



Centre intégré universitaire de santé et de services sociaux du Centre-Sud-de-l'Île de Montréal  
© 2018 | Institut universitaire jeunes en difficulté, CIUSSS CCSMTL | Tous droits réservés

<sup>3</sup> Questions traduites et adaptées du document *Remembering trauma : Role specific discussion questions*. Voir le site internet [www.rememberingtrauma.org](http://www.rememberingtrauma.org) pour consulter le document original.